

松宗镇城镇开发边界内详细规划

DETAILED URBAN PLANNING OF THE CENTRAL URBAN AREA IN BOMI COUNTY

【草案公示稿】

松宗镇人民政府

波密县自然资源和林业草原局

2025年11月

草案公示公告

为进一步凝聚共识，全面落实“开门编规划”的工作要求，坚持“人民城市人民建，人民城市为人民”理念，现将《松宗镇城镇开发边界内详细规划》(草案)进行公示，诚挚邀请广大市民朋友和社会各界提出宝贵意见。



公示时间

2025年11月26日至2025年12月25日



公示渠道

- 1、波密县人民政府网 (<http://www.bomi.gov.cn/>)
- 2、网信波密公众号



公众意见提交途径

- 1、电子邮箱: bmxtzyj@163.com
- 2、邮寄地址:波密县自然资源和林业草原局 (波密县扎木中路15号)
- 3、联系电话: 5422597

(邮件请标注“松宗镇城镇开发边界内详细规划建议”字样)

目 录

CONTENTS

01 规划总则

1.1 指导思想

1.2 规划原则

1.3 目标愿景

1.4 城市定位

1.5 规划范围

02 规划内容

2.1 规划空间结构

2.2 规划用地布局

2.3 提升交通保障能力

2.4 完善公共服务体系

2.5 优化绿地空间结构

2.6 健全市政设施体系

2.7 提升综合防灾能力



1

规划总则

General principles of planning

1.1 指导思想

1.2 规划原则

1.3 目标愿景

1.4 城市定位

1.5 规划范围

1.1 指导思想

以习近平新时代中国特色社会主义思想为指导，全面贯彻党的二十大和二十届三中、四中全会精神，统筹推进“五位一体”总体布局，坚持“十个必须”、聚焦“四件大事”、聚力“四个创建”，积极培育和发展新质生产力，坚持以人民为中心的高质量发展之路，实现团结富裕文明和谐美丽现代化波密的新征程。

为贯彻落实国家新型城镇化和完善城乡融合发展要求，科学指导松宗镇开展国土空间开发保护活动以及进行各项建设，统筹松宗镇城郊融合发展、功能互补衔接、设施共建共享需求，根据西藏自治区和林芝市的相关要求，编制《波密县松宗镇城镇开发边界内详细规划（2023—2035年）》。

1.2 规划原则

以人为本，宜居适度。坚持以人民为中心，尊重民意，统筹政府、权利人、市场主体等多元主体，合理细化城镇功能结构，优化用地布局，完善公共管理与公共服务设施配套。

坚守底线，治理有效。尊重自然，顺应自然，充分落实生态文明建设要求，推进生态文明优先，强化底线管控，落实最严格的耕地保护制度，推进生态优先，绿色低碳发展。加强规划衔接，科学谋划空间发展和空间治理的时空秩序，加强编制体系与实施监督管理体系一体化，提升城市精细化治理水平。

功能复合，集约高效。统筹国土空间开发利用，坚持节约集约、注重存量更新，贯彻职住平衡、紧凑开发、功能复合等理念，集约高效利用空间资源。

刚弹结合，安全韧性。保持规划弹性，适当留白，提高详细规划的适应性；贯彻韧性发展理念，加强基础设施和综合防灾设施保障，增强城市抵御风险能力。

因地制宜，突出特色。尊重自然山水格局和地形地貌条件，优化蓝绿空间网络；充分发掘波密县民族文化、红色文化和自然景观资源禀赋，突出地域特点、传统特色、时代特征。

1.3 目标愿景

□ 发展愿景

产业集聚地

物流集散地

旅游服务地

红色传承地



1.4 城市定位

波密县东部经济核心城镇

滇藏交通廊道重要枢纽点

波密县318国道重要旅游服务城镇

波密县红色基因传承地



1.5 规划范围

□ 规划范围

规划范围为《波密县国土空间总体规划（2021—2035年）》划定的松宗镇城镇开发边界，共48.25公顷，其中松宗镇纳玉村40.64公顷，松宗镇栋亚村7.61公顷。



2

规划内容

Planning content

2.1 规划空间结构

2.2 规划用地布局

2.3 提升交通保障能力

2.4 完善公共服务体系

2.5 优化绿地空间结构

2.6 健全市政设施体系

2.7 提升综合防灾能力

2.1 规划空间结构

构建 **“一轴一带一廊、三心支撑四区联动”** 的总体格局

“一轴”：G318城镇发展轴

“一带”：帕隆藏布滨江景观带

“一廊”：山水视觉廊道

“三心”：综合服务中心、商贸服务中心、旅游服务中心

“四组团”：综合服务组团、旅游服务组团、商贸服务组团、工业发展组团

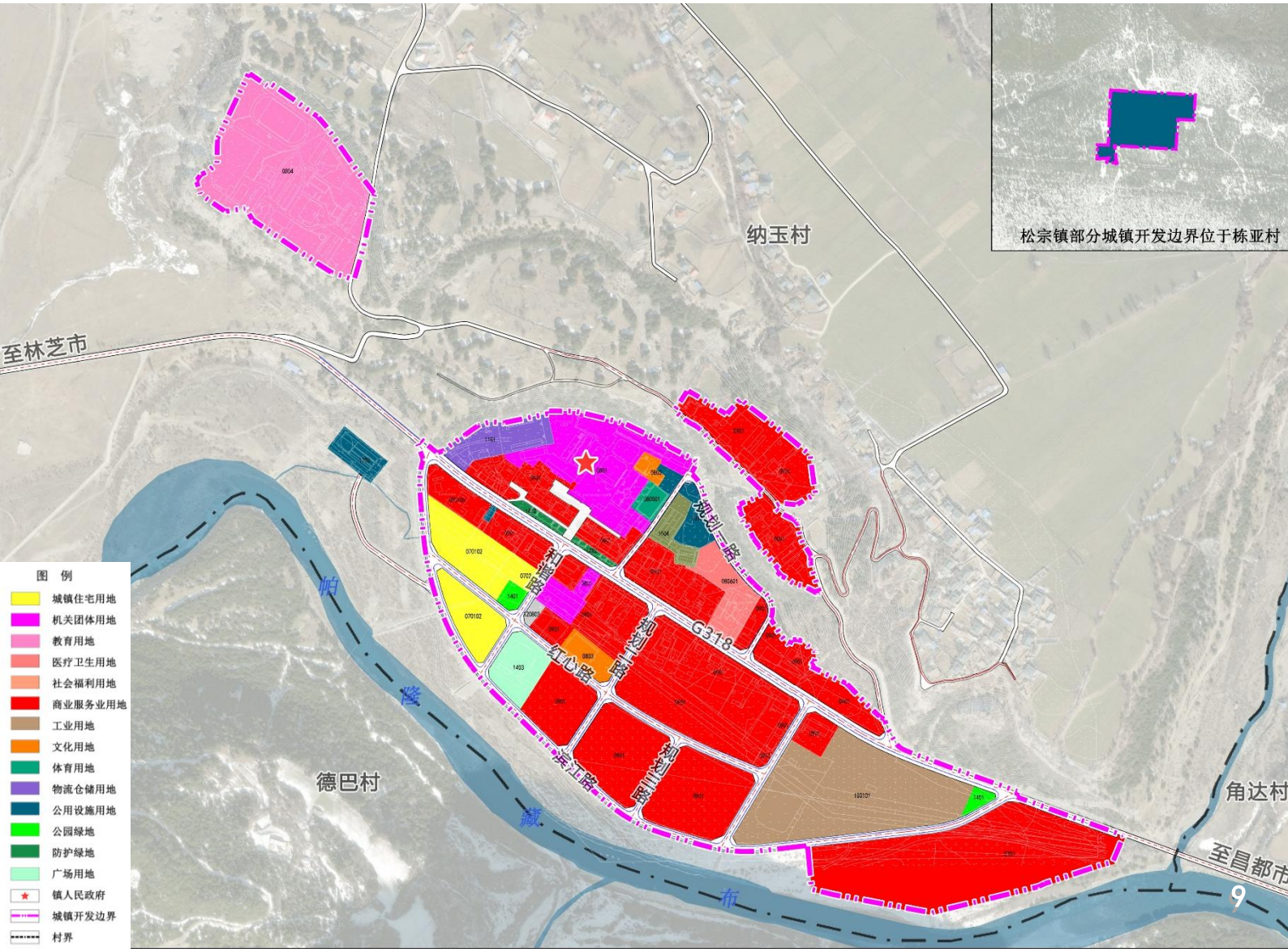


2.2 规划用地布局

用地规模：至2035年，松宗镇规划城镇用地总面积48.25公顷，共分为9大类用地。其中居住用地1.74公顷，公共管理与公共服务设施用地8.20公顷，商业服务业用地18.87公顷，工业用地3.55公顷，仓储用地0.71公顷，交通运输用地5.83公顷，公用设施用地8公顷，绿地与开敞空间用地1公顷，特殊用地0.35公顷。

松宗镇建设用地统计表

序号	用地类型			现状		规划		变化
				面积 (单位：公顷)	比例 (%)	面积 (单位：公顷)	比例 (%)	面积 (单位：公顷)
1	居住用地	一类城镇住宅用地		3.52	7.30%	0.00	0.00%	-3.52
		二类城镇住宅用地		0.00	0.00%	1.62	3.36%	1.62
2	公共管理与公共服务用地	城镇社区服务设施用地		0.00	0.00%	0.12	0.25%	0.12
		机关团体用地		2.67	5.53%	2.55	5.28%	-0.12
		文化用地		0.17	0.35%	0.46	0.95%	0.29
		中小学用地		4.32	8.95%	4.32	8.95%	0.00
		幼儿园用地						
		体育用地		0.00	0.00%	0.19	0.39%	0.19
		医疗卫生用地		0.36	0.75%	0.68	1.41%	0.32
3	商业服务业用地	商业用地		5.81	12.04%	18.87	39.11%	13.06
4	工矿用地	工业用地		1.10	2.28%	3.55	7.36%	2.45
5	仓储用地	物流仓储用地		0.71	1.47%	0.71	1.47%	0.00
6	交通运输用地	城镇村道路用地		3.99	8.27%	5.83	12.08%	1.84
7	公用设施用地	供电用地		7.61	15.77%	7.61	15.77%	0.00
		消防用地		0.00	0.00%	0.39	0.81%	0.39
8	绿地与开敞空间用地	公园绿地		0.00	0.00%	0.22	0.46%	0.22
		防护绿地		0.00	0.00%	0.18	0.37%	0.18
9	特殊用地	广场用地		0.43	0.89%	0.60	1.24%	0.17
		殡葬用地		0.35	0.73%	0.35	0.73%	0.00
10	留白用地			0.00	0.00%	0.00	0.00%	0.00
合计				31.04	64.33%	48.25	100.00%	17.21
11	其他用地			17.21	35.67%	0.00	0.00%	-17.21
总计				48.25	100.00%	48.25	100.00%	0.00



2.2 规划用地布局

➤ 居住用地

改善居住环境，保障多层次居住需求，布局居住用地1.74公顷，占比3.61%。

➤ 公共管理与公共服务设施用地

加强品质建设，做优公共服务中心及社区服务圈，布局公共管理与公共服务用地8.20公顷，占比16.99%。

➤ 商业服务业用地

丰富商业配套，推动现代服务业高品质发展，布局商业服务业用地18.87公顷，占比39.11%。

➤ 工业用地

为产业发展提供保障，布局工业用地3.55公顷，占比7.36%。

➤ 仓储用地

保留物资储备中心，布局物流仓储用地 0.71 公顷，占比 1.47%。

➤ 交通运输用地

发挥松宗镇在区域综合交通运输中的中枢功能，优化交通设施，提高交通可达性，布局交通运输用地5.83公顷，占比12.08%。

➤ 公用设施用地

补齐基础设施短板，布局公用设施用地8公顷，占比16.58%。

➤ 绿地与开敞空间用地

建设山水交融、城绿交织的绿色空间结构，布局绿地与开敞空间用地1公顷，占比2.07%。

➤ 特殊用地

布局特殊用地0.35公顷，占比0.73%。

2.3 提升交通保障能力

综合交通规划

规划在落实上位规划道路网络骨架的基础上，重点运用内外分流的交通组织策略，对波密县松宗镇的道路网络进行深化，构建“**大通道、小循环**”的路网系统。

区域交通

公路。规划扩宽镇区内部 318 国道，道路红线宽度 17 米，为 2.5 米人行道+12 米车行道+2.5 米人行道；保留镇区外部 318 国道红线宽度 12 米，为 12 米车行道。



2.3 提升交通保障能力

规划形成 **“两横四纵，串联各区”** 的松宗镇路网结构。

“两横”：东西向设置2条干道，即G318、滨江路。

“四纵”：南北向设置4条城市干道，即和谐路、规划二路、规划三路、小康路。解决南北向交通转换。

结合主干路、次干路新建支路串通形成环状路网结构。对现有部分次干路和支路进行提质改造，打通断头路，扩宽现有道路宽度。

主干道:318国道、滨江路、规划二路

次干道:规划一路、和谐路、工厂路

□ 慢行交通

规划结合现有滨江路和帕隆藏布中间地带设置公园绿地和慢行交通，围绕帕隆藏布打造滨河游憩主线约3公里，串联松宗镇各功能组团和城市节点，布局游憩观光、旅游服务、节庆广场等节点，打造帕隆藏布滨河慢行交通。

□ 交通设施布局

城乡客运站：保留现状城乡客运站，位于纳玉村，用地规模0.08公顷。

加油加气站和充电站：保留现状1处加油站，位于松宗镇镇区西侧，用地规模0.42公顷。

社会停车场：规划共设置1处独立占地社会停车场，用地规模0.07公顷。并结合独立占地社会停车场布置1处充电站，。



2.4 完善公共服务体系

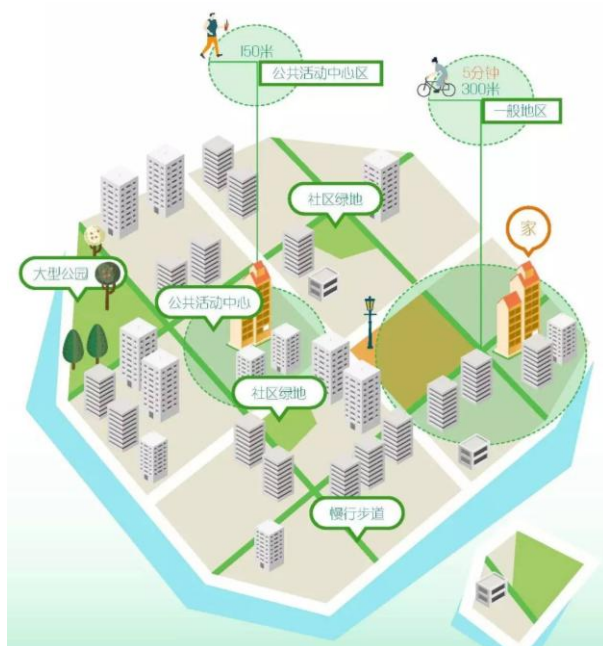
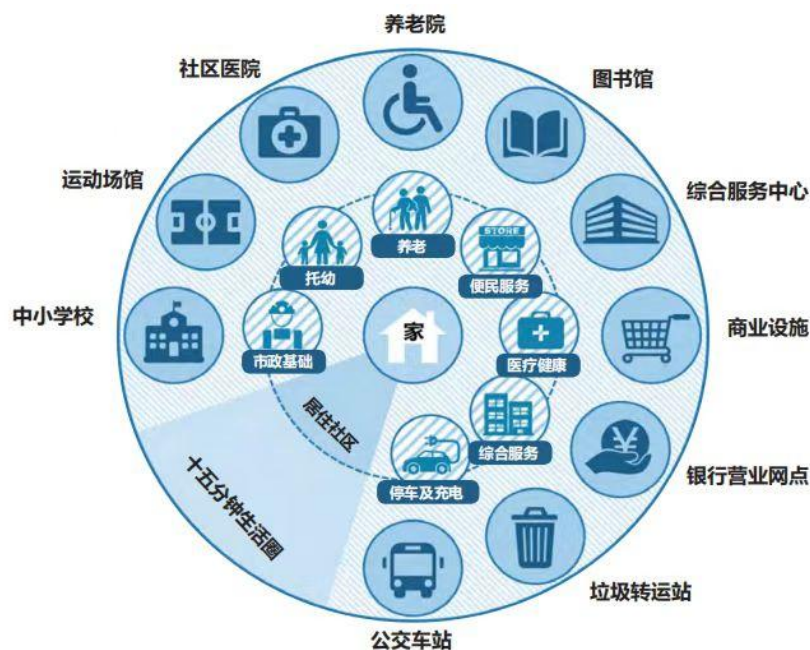
划定1个15分钟居住生活圈，构建“**城市级-片区级-社区级**”三级公共服务体系，形成以片区级、社区级设施为基础，城市级设施衔接配套的公共服务设施网络体系。

城市级：

城市级公共管理与服务设施包括机关团体、文化、教育、体育、医疗卫生、社会福利等多种类型，主要布局在松宗镇政府，服务半径覆盖整个镇域。

片区-社区级：

片区级、社区级公共服务设施布局以保基本、促均衡为原则，满足居民日常生活生产需求，基于5-10分钟生活圈尺度，结合公园绿地等开敞空间集中布局。



2.4 完善公共服务体系



教育设施

规划教育用地4.32公顷。保留现状松宗镇小学、幼儿园，位于镇区西侧。

医疗设施

规划医疗卫生用地0.68公顷。保留松宗镇卫生院，进行提质改造，位于镇区东侧。



文化设施



规划文化用地0.46公顷。对现状丰碑文化用地进行扩建，用地规模0.34公顷。规划新建1处社区级文化活动站，基于5分钟生活圈尺度，结合社区服务中心建设文化康乐活动站、图书阅览室、青少年学习活动场地、老年活动站等社区级文化设施。

体育设施

规划体育用地0.19公顷。新建1处健身活动中心，位于镇政府内，用地规模0.19公顷。规划新建1处社区级运动场，附建于松宗镇广场，宜设置篮球场、排球场、健身场地和其他简单运动场地。



社会福利设施



规划养老设施服务与城镇社区服务中心合建，集中布局、联合建设，并形成“一站式”社区级中心。

2.5 优化绿地空间结构

规划至2035年，绿地与开敞空间用地1.00公顷，**人均绿地用地面积达到4.55平方米**。其中，公园绿地面积0.22公顷，**人均公园绿地面积达到1平方米**。

完善蓝绿空间网络

——优先保护自然蓝绿空间，加强发展空间与绿地景观系统的有机结合，构建“蓝绿成网，多点联动”的蓝绿空间格局。

加强滨江两岸开发

——蓝绿成网。依托帕隆藏布，打造滨江两岸绿地开敞空间，依势延伸滨水公共廊道，串联主要公共空间。

提高公园覆盖范围

——多点联动。以现状公园、广场为依托，打造300米见绿，500米进园的多层次绿地与开敞空间，提高公园覆盖率，完善生态绿地系统。



2.5 优化绿地空间结构

➤ 公园绿地

城市级公园。规划城市级公园1处，位于滨江路南侧、帕隆藏布北侧，用地规模9.23公顷。结合滨河公园建设，加强滨水空间塑造，沿线配建慢行系统、康体步道、公厕等服务设施。

社区公园。规划社区公园2处，一处位于镇区西侧，用地规模0.12公顷，一处位于镇区东侧，用地规模0.10公顷。结合社区生活圈服务半径进行设置，承担周边居民的日常休闲游憩需求。

➤ 防护绿地

防护绿地主要布局在318国道周边。318国道部分段设置宽度10米的防护绿地，功能以景观绿化为主。

➤ 广场用地

保留现状广场1处，用地规模0.60公顷，位于镇区南部，主要承担对外形式展示，设置地标性节点，推动广场空间建设，充分展现人文特色与城市风貌。

2.6 健全市政设施体系



给水体系

规划保留德巴村自来水厂作为镇区及周边村庄供水厂，规模0.20万立方米/日，水源来自冰川融雪。新建一处供水水厂，用地规模0.24公顷，位于纳玉村北侧，规模0.40万立方米/日，水源为冰川融雪，为松宗镇供水。



排水体系

松宗镇规划采用雨污分流制排水体制，雨水依靠重力流就近排入水体或沟渠。规划保留现状污水处理厂，用地规模 0.33 公顷，近期处理规模 0.15 万立方米/日，远期处理规模 0.35 万立方米/日，污水处理标准为一级 A 标准。规划新建 2 处污水提升泵站。未来将纳玉村、格尼村、角达村等村庄污水统一纳入镇区污水处理厂处理。



电网体系

松宗镇电源来自尼足水电站。保留35千伏松宗变，规划增容至6.3千伏安35千伏按架空线走廊15-20米控制。对于现状10千伏线路进行合理调整，现状建成区在改造过程中应同步改造现状变配电设施，将架空线路逐步改造下地，10千伏线路采用电缆敷设在电力电缆沟内。



环卫体系

松宗镇内不设立垃圾转运站，采用垃圾压缩车每日收集转运的方式运送至波密县垃圾填埋场进行处理。保留现状加油站、广场、游客服务中心等3处公厕，规划新建4处，公厕规模按照《西藏自治区“厕所革命”技术导则》确定，不小于50平方米/处。

2.7 提升综合防灾能力



抗震防灾：松宗镇抗震设防标准为地震烈度8度，按照抗震设防标准实施全面设防，完善救援疏散系统，城乡建设合理避让地震断裂带，增强城市的抗震减灾能力。



防洪规划：松宗镇按照20年一遇标准设防，城市内涝防治标准为10年一遇。加快推进海绵城市建设，建设海绵型道路和广场，推行道路与广场雨水的滞蓄、净化、收集和利用。



地质灾害防治：松宗镇镇区无地质灾害点。地质灾害防治重点主要为监测预警、排危除险等。采取监测预警、工程治理、应急排危除险、群测群防等方式进行防治。



消防建设：规划区内新建消防站和消防物资储备站，位于镇政府和镇政府东侧，用地规模为0.09公顷、0.30公顷。鼓励消防安全重点单位和社区建设微型消防站。以市政管网、天然水体、消防水池为主要消防用水。



**为了进一步提高规划的科学性、可实施性，现对
规划草案进行公示。欢迎广大市民和社会各界积极参
与，提出您的宝贵意见。**

**本规划所有数据与内容以最终批复为准。
部分图片来源于网络，如涉及版权问题，请与我们联系！**